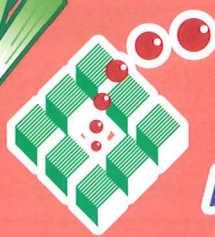


# ネギハモグリバエ、アザミウマ類防除に



浸透移行型害虫防除剤 (フラニコチニル系)

# アルバートン®

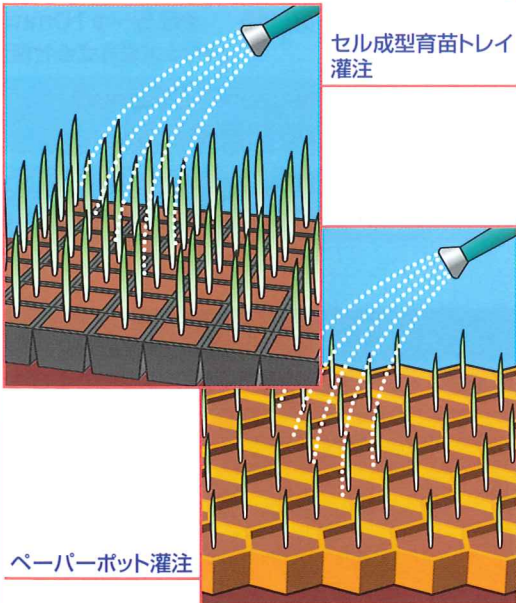
顆粒水溶剤



農林水産省登録 第20812号 ジノテフラン…20.0% 毒物・劇物に該当しない(普通物) 魚毒性:A類相当 ㊞アグロ カネショウ(株)の登録商標

## 使用方法

### ●セル成型育苗トレイ・ペーパーポット灌注●

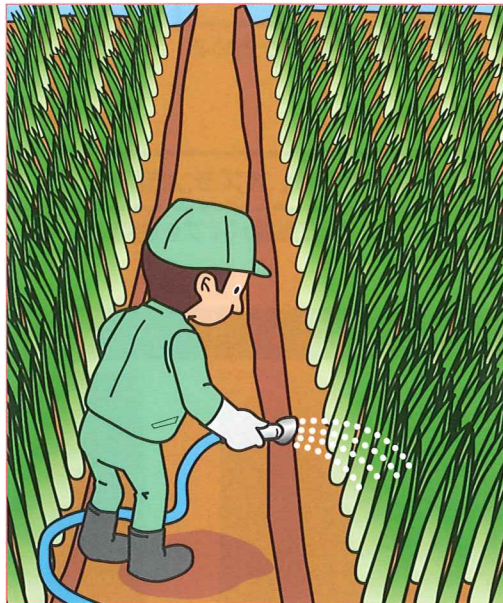


セル成型育苗トレイ灌注

ペーパーポット灌注

定植時にセル成型育苗トレイ1箱またはペーパーポット1冊へ50倍液を1トレイ当り500ml灌注処理してください。

### ●生育期株元灌注●



生育期に400倍液を400ml/m<sup>2</sup>株元灌注してください。

## 特長

- ネギの主要害虫であるアザミウマ類、ネギハモグリバエに優れた効果を示します。
- 長期残効性を示します。  
セル成型育苗トレイ1箱またはペーパーポット1冊灌注  
……………20~30日  
生育期株元灌注  
……………25~35日
- 特にネギハモグリバエ成虫に対しては食害&産卵阻害効果があります。

## 上手な使い方

- ◆処理前後に降雨のない条件で使用すると高い効果が得られます。

## 適用内容と使用方法

作物名	適用害虫名	希釈倍数	使用液量	使用時期	本剤の使用回数	使用方法	ジノテフランを含む農薬の総使用回数
ねぎ	アザミウマ類 ネギハモグリバエ	50倍	セル成型育苗トレイ1箱 またはペーパーポット1冊 (30×60cm・使用土壌約1.5~4.0ℓ) 当り0.5ℓ	定植前日 ~定植時	1回	灌注	4回以内  育苗トレイへの灌注及び定植時の株元散布は合計1回以内、生育期の株元灌注は1回以内、散布は2回以内
	トビロヒョウタンゾウムシ	400倍	0.4 ℓ / m <sup>2</sup>	生育期 但し、収穫 14日前まで		株元 灌注	
	アザミウマ類	2000倍	100~300ℓ / 10a	収穫 3日前まで	2回以内	散布	

平成21年3月18日現在

## その他適用作物

稲、ピーマン、なす、トマト、ミニトマト、きゅうり、とうがらし類、すいか、メロン、うり類(漬物用)、はくさい、食用ぎく、レタス、非結球レタス、キャベツ、ブロッコリー、てんさい、ばれいしょ、だいず、えだまめ、さやえんどう、オクラ、しゅんぎく、チンゲンサイ、ほうれんそう、セルリー、こまつな、みずな、だいごん、かぶ、らっきょう、にんじん、しそ(花種)、しよくようほおずき、食用カーネーション、食用トネリア、りんご、なし、かき、もも、ネクタリン、小粒核果類、マンゴー、おうとう、かんきつ、ぶどう、すいぜんじな、ぶき、水田作物・畑作物(休耕地)、かぼちゃ、かとうり、あけび(果実)、しそ科葉菜類、きゅうり(葉)(花)、せり、食用ミニバラ、食用/パンジー、茶、つじ類、花き類・観葉植物

### ⚠ 使用上の注意

- (1) 使用量にあわせ薬液を調製し、使いきってください。
- (2) 畜に対して影響があるので、周辺の糞尿にはかからないようにしてください。
- (3) ミツバチに対して影響があるので、巣箱及びその周辺に飛散する恐れがある場合には使用しないでください。養蜂地区やミツバチ等を放飼している地区では、都道府県の畜産部局や病害虫防除所等関係機関への連絡を徹底し、危害防止に努めてください。
- (4) 本剤の使用に当たっては使用量、使用時期、使用方法を誤らないように注意し、とくに適用作物群に属する作物又はその新品種に本剤をはじめ使用する場合は、使用者の責任において事前に薬物の有無を十分確認してから使用してください。なお、病害虫防除所等関係機関の指導を受けてください。

- (5) 本剤をセル苗に使用する際は、調製液をセル成型育苗トレイまたはペーパーポット上方から灌注してください。また、本剤が土壌に十分に吸収されないおそれがあるので処理直前や直後の灌水はさけてください。
- (6) つまみ菜・間引き菜には使用しないでください。

### ⚠ 安全使用上の注意

- (1) 本剤は眼に対して刺激性があるので、眼に入らないように注意してください。眼に入った場合には直ちに水洗し、眼科医の手当てを受けてください。使用後は洗眼してください。
- (2) 街路、公園等で使用する場合は、使用中及び使用後(少なくとも使用当日)に小児や使用に関係のない者が使用区域に立ち入らないよう縄囲いや立て札を立てるなど配慮し、人畜等に被害を及ぼさないよう注意してください。



生育期莖葉  
散布:2000倍も  
登録があります。



アグロ カネショウ株式会社

東京都港区赤坂4-2-19

TS09E06(アルねぎ01)

# 灌注ノズルを用いた使用方法

## 全体図と性能

**キリナシチップ+枝DP噴口**

キリナシチップ

キリナシチップ+枝DP噴口

他口に可動式キリナシチップを使用

**無孔板**

中央口を無孔板で止める

**広角強力 スズラン5頭口**

5頭口真鍮パイプを使用

**ピッチ間33cm**

商品性能

ノズル数：4頭口

噴出量(圧力0.5MPa)：11.6ℓ/分

噴出量(圧力1.0MPa)：16.5ℓ/分

噴出量(圧力1.5MPa)：20.2ℓ/分

全長・質量：141cm・490g

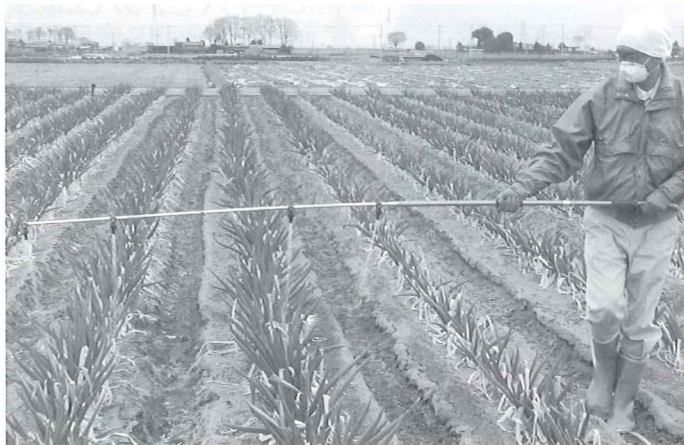
適用ホース径：φ8.5~φ10mm

[ヤマホ工業株式会社製]

**条間66cm~132cmの  
ねぎで使用可能**

**10a当り30~40分で  
400ℓ灌水ができる**

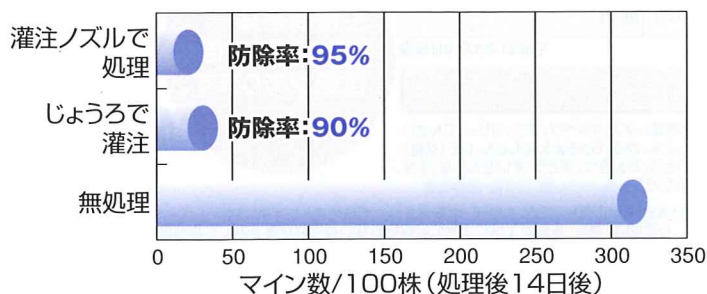
## 実際の灌注処理状況



## アルバリン顆粒水溶剤400倍液の400ℓ/10a処理の効果

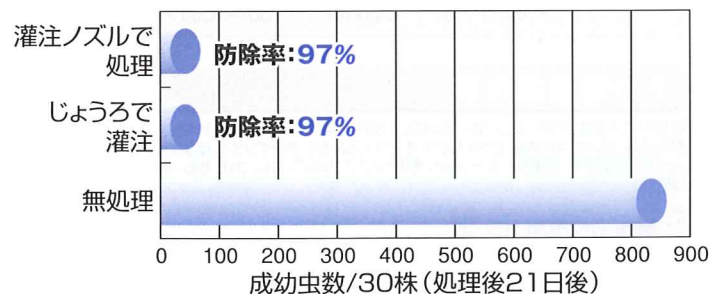
第55回 関東東山病害虫研究会  
福地(アグロカネショウ)・西岡(ヤマホ工業)ほか発表

### ●ネギハモグリバエに対する効果 (平成19年9月27日処理)



- 試験場所：埼玉県深谷市
- 供試作物：ねぎ(白ねぎ)
- 供試害虫：ネギハモグリバエ *Liriomyza chinensis* (Kato)
- 処理方法：動力噴霧機の先に灌注ノズルを装着して、あるいはじょうろを用いて薬液を株元に灌注処理した。
- 調査方法：1区当り任意の25株の上位2葉のマイン数を調査

### ●ネギアザミウマに対する効果 (平成19年9月28日処理)



- 試験場所：千葉県富里市
- 供試作物：ねぎ(白ねぎ)
- 供試害虫：ネギアザミウマ *Thrips tabaci* (Lindeman)
- 処理方法：動力噴霧機の先に灌注ノズルを装着して、あるいはじょうろを用いて薬液を株元に灌注処理した。
- 調査方法：1区当り任意の10株全葉に寄生していた成幼虫数を調査

●使用前にはラベルをよく読んでください。●ラベルの記載以外には使用しないでください。●本剤は小児の手の届く所には置かないでください。